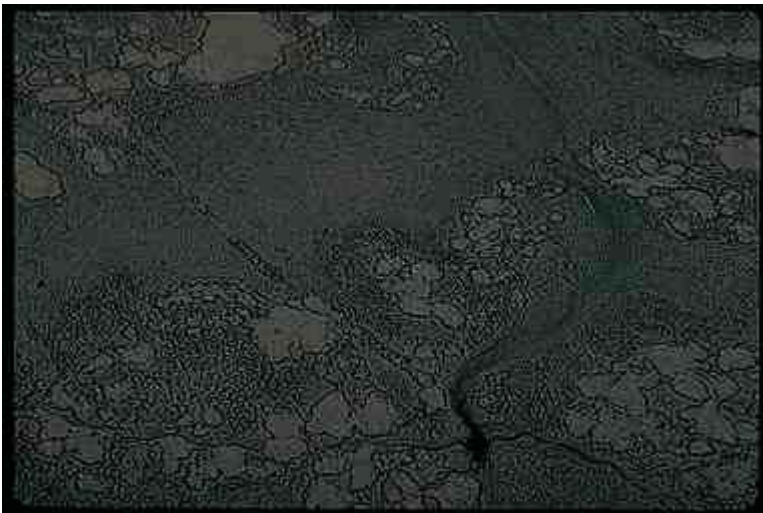




- [...Kanu & Kajak Menü](#)
- [Titel & Autor](#)
- [Uummannaq - Deutsch](#)
- [Uummannaq - Kayak Paradise](#)
- [uum-faq](#)
- [daneborg_1994](#)
- [MestersVig-text](#)
- [mesters_vig-1993](#)
- [ScoresbySund1995](#)
- [Thule 1996](#)
- [Thule-Fahrtbericht](#)
- [Thule-Trip Reporte](#)
- [KVU in Geo Spezial Arktis](#)

1993 Ostgrönland - Mesters Vig : Vom Strindbergdal bis Mesters Vig



IMG0082.PCD: 1993-1-33 (1/34)

Wir fliegen über den Kong Oskars Fjord. Die fraktalen Muster des Packeises unter uns muten wie ein Kunstwerk an.



IMG0083.PCD: 1993-1-63 (3/1)

Die kleine Hütte am Kap Ovibos. Ich sah sie schon vom Flugzeug aus - ein kleiner schwarzer Punkt am Strand. Ovibos lateinisch, für Moschusochse. Moschusochsen trotteten zwischen unseren Zelten hindurch. Die Hütte ist 2,10 Meter lang und 1,80 breit. 2 Pritschen, ein Brett an der Stirnwand unter einem winzigen Fenster, ein Ofen, eine Dose mit in Kerosin getränkten Holzspänen, einen Streichholzschachtel mit zwei in der Schachtel eingeklemmte Streichhölzern und draußen die Reste von zig hölzernen Kohlenfässern...



IMG0084.PCD: 1993-2-16 (4/4)

Julius Payer schreibt im August 1870:

"Ein kubischer Felskoloß streckt sich auf schmaler Basis als Landzunge weit hinaus in den Fjord; unmittelbar aus dem grünen Wasserspiegel erhebt sich sein Riesenleib, gegen 1600 Meter hoch, rotgelbe, schwarze und lichtere horizontale Streifen zeigen die Schichtung seines Gesteines. Die Erker und Türmchen ähnlichen Vorsprünge an seinen Kanten verleihen ihm eine gewisse Ähnlichkeit mit einer zerfallenen Burg. Wir nannten ihn das Teufelsschloß...."



Teufelskirche.jpg

Gemälde aus: Die 2. Deutsche Nordpolarfahrt in den Jahren 1869 und 1870 unter der Führung d. Kapt. Karl Koldewey, Brockhaus, Leipzig, 1873 Bd1, erzählender Teil, S663



IMG0085.PCD 1993-2-31 (4/26)

Blick in den äußeren Franz Josephs Fjord - Eiskastelle schwimmen vor der Wolkenkulisse, während die Sonne bühnenreife Beleuchtung liefert.



IMG0086.PCD 1993-2-53 (5/14)

Blomster Bugten heißt ein kleines Seitental mit etlichen Seen und vielen Moschusochsen - offensichtlich eine Delikatessengegend für diese zotteligen langhaarigen Tiere mit der merkwürdigen Hornplatte am Schädel.



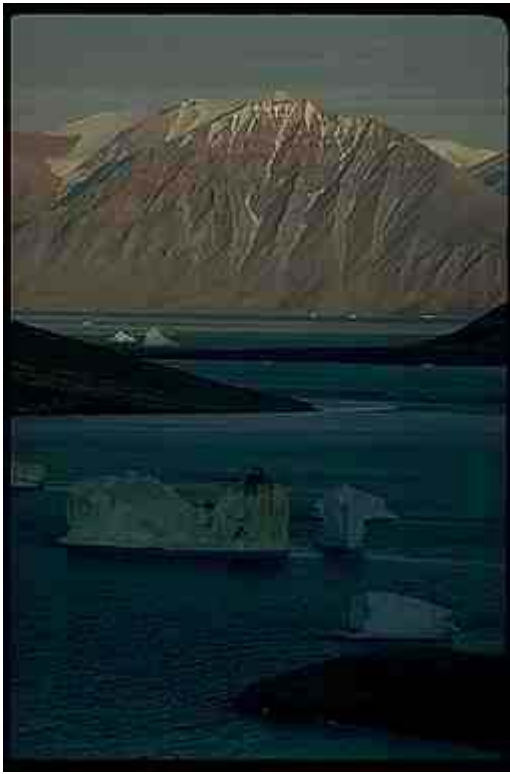
IMG0087.PCD 1993-2-56 (5/32)

Blomster Bugten: Nebel durchziehen den Fjord, die Sonne gleißt und reflektiert auf der Wasseroberfläche, dort wo der Nebel aufreißt...



IMG0088.PCD 1993-3-19 (6/26)

Am Noa-Dalen unweit des Blomsterdalen haben wir einen Moschusochsen aufgescheucht, der in den Felsen vor Schreck in die Sackgasse geraten ist. Mit zitternden Flanken und nervösem Hufscharren zeigt er uns seinen Stress.



IMG0089.PCD: 1993-3-63 (8/8)

Kongeborgen - die große Fjordkreuzung.
Ein Eisberg mit "Langer Anna" - Helgolandkenner wissen, was ich meine - schwimmt vor den rot von der Abendsonne angestrahlten Felswänden mit ihren langen Erosionsrinnen und den weißen Schneekappen.



IMG0090.PCD: 1993-3-71 (8/14)

Zwischen Ruth Ø und Marie Ø, Ella Ø ist nicht mehr weit, mit den einzigen 2 Menschen im Umkreis von rund 200 Km



IMG0091.PCD: 1993-4-10 (10/5)

Ella Ø Station ist das Zentrum der Region mit der Station der berühmten Sirius Schlittenhundepatrouille. Gleichzeitig ist Ella Ø lange Mittelpunkt der Forschungsaktivitäten in der Region Nordostgrönland gewesen.



IMG0092.PCD 1993-4-22 (10/3)

Ella Ø Station: Das alte Expeditionshaus von Lauge Koch, dem berühmten dänischen Arktis- und Grönlandforscher.



IMG0093.PCD 1993-4-13 (9/4)

Ella Ø, Lauge Koch Haus - wir durften uns hier zwei Tage und Nächte aufhalten, duschen (sicher etwas bemerkenswert, denn eigentlich richtet man sich bei solch einer Tour außerhalb jeglicher Zivilisation darauf ein, keine Sanitäranlagen vorzufinden) und regenerieren. Nicht zu verachten: der 1380 Meter hohe Felsklotz der Insel mit senkrecht zum Fjord abfallenden Wänden - wir mußten ihn selbstverständlich besteigen.



IMG0094.PCD 1993-5-26 (13/5)

Kap Petersen

Wild gezackte Berge stehen hier am Kap Petersen vor einer kleinen schwarz mit Teerpappe eingedeckten Jagdhütte aus den 20er Jahren. Auf dem Dach des Schuppens steht noch ein Schlitten, der Ofen in der Hütte hat aber schon einen großen Riß - trotzdem, wir machen es uns gemütlich, während draußen der Fjord zur Nacht zufriert. Pfannkuchenzeit.



IMG0095.PCD 1993-5-29 (13/6)

Kap Syemit bildet den südöstlichen Abschluß des Kong Oscars Fjord an seinem Ausgang zum eisigen Polarmeer. Draußen sehen wir schon wieder Packeis in den Fjord hinein driften - werden wir es noch bis Mesters Vig schaffen?



IMG0096.PCD: 1993-5-46 (13/13)

Alpefjord - Die Stauning Alper: Transsylvanien in Grönland - wo springt Quasimodo gleich um die Ecke ?



IMG0097.PCD: 1993-5-74 (14/23)

Bärentraube bilden jetzt Ende August markante rote Teppiche in einer ansonsten blau-grauen Landschaft



IMG0098.PCD: 1993-5-79 (14/32)

Im Alpefjord, am Vikingebrae, Blick auf den Gully Gletscher, der nur eine schmale Durchfahrt in das Fjordinnere freiläßt.



IMG0099.PCD 1993-5-80 (14/31)

Im Alpefjord ist Ende August schon mit Neueis zu rechnen. Speziell wenn das Wetter ganz still ist, der Himmel klar, kühlt sich der Fjord an der Oberfläche stark ab und eine spiegelnde Eisfläche entsteht. Gefahr für die Botshaut. Nur die starke Klepper-Expeditionshaut scheint keine Miene zu verziehen - trotz Eisbrecherfahren kein Kratzer, während eine andere normale Gummihaut zwei 10 cm lange Schlitze davon trägt.



IMG0100.PCD 1993-6-7 (15/4)

Ein feiner Nebelfilm legt sich über den Alpefjord. Doch umso leuchtender scheinen die Farben in der strahlenden Sonne.





Nebenstehend eine Skizze unserer Fahrtrute

Die Start- und Endpunkte hängen sehr von der Eislage ab. Im Inneren des Fjordes ist früher mit freiem Wasser zu rechnen als in der Peripherie. So kann Mesters Vig durchaus mit Treibeis blockiert sein, während Kirschdalen schon freies Wasser hat. Die markierten Punkte sind ausgewiesene STOL-Pisten mit Wasserzugang.

© 2000-2009: [Kanu-Verein Unterweser e.V. Bremerhaven](#) [Impressum](#) [Kontakt](#)

Inhalte: Inhalte dieser Seiten wurden sorgfältigst erstellt. Für Richtigkeit, Vollständigkeit und Aktualität der Inhalte übernehmen wir jedoch keine Gewähr. Wir sind als Diensteanbieter gemäß § 7 Abs. 1 TMG für eigene Inhalte auf diesen Seiten nach den allgemeinen Gesetzen verantwortlich. Nach §§ 8 bis 10 TMG sind wir jedoch nicht verpflichtet, fremde übermittelte oder gespeicherte Informationen zu überwachen oder nach Umständen zu forschen, die auf rechtswidrige Tätigkeit hinweisen. Verpflichtungen zur Entfernung oder Sperrung der Nutzung von Informationen nach den allgemeinen Gesetzen bleiben hiervon unberührt. Eine diesbezügliche Haftung ist jedoch erst ab dem Zeitpunkt der Kenntnis einer konkreten Rechtsverletzung möglich. Bei Bekanntwerden von entsprechenden Rechtsverletzungen werden wir diese Inhalte umgehend entfernen.

Haftung für Links: Diese Präsenz enthält Links zu Webseiten Dritter, deren Inhalte wir nicht beeinflussen können. Deshalb übernehmen wir für diese fremden Inhalte auch keine Gewähr. Inhalte verlinkter Seiten verantwortet stets der jeweilige Anbieter oder Betreiber der Seiten. Verlinkten Seiten wurden zum Zeitpunkt der Verlinkung auf mögliche Rechtsverstöße überprüft. Rechtswidrige Inhalte waren zum Zeitpunkt der Verlinkung nicht erkennbar. Die permanente inhaltliche Kontrolle der verlinkten Seiten ist jedoch ohne konkrete Anhaltspunkte einer Rechtsverletzung nicht zumutbar. Bei Bekanntwerden von Rechtsverletzungen werden wir derartige Links umgehend entfernen.

Urheberrecht: Werke, Inhalte und Abbildungen auf den Seiten des Kanuverein Unterweser unterliegen dem deutschen Urheberrecht. Vervielfältigung, Bearbeitung, Verbreitung und jede Art der Verwertung außerhalb der Grenzen des Urheberrechtes bedürfen der schriftlichen Zustimmung des jeweiligen Autors bzw. Erstellers. Downloads und Kopien dieser Seite sind nur für den privaten, nicht kommerziellen Gebrauch gestattet. Soweit die Inhalte auf dieser Seite nicht vom Betreiber erstellt wurden, werden die Urheberrechte Dritter beachtet. Insbesondere werden Inhalte Dritter als solche gekennzeichnet. Sollten Sie trotzdem auf eine Urheberrechtsverletzung aufmerksam werden, bitten wir um einen entsprechenden Hinweis. Bei Bekanntwerden von Rechtsverletzungen werden wir derartige Inhalte umgehend entfernen.

Datenschutz: Die Nutzung unserer Webseite ist in der Regel ohne Angabe personenbezogener Daten möglich. Soweit auf unseren Seiten personenbezogene Daten (beispielsweise Name, Anschrift oder eMail-Adressen) erhoben werden, erfolgt dies, soweit möglich, stets auf freiwilliger Basis. Diese Daten werden ohne Ihre ausdrückliche Zustimmung nicht an Dritte weitergegeben. Wir weisen darauf hin, dass die Datenübertragung im Internet (z.B. bei der Kommunikation per E-Mail) Sicherheitslücken aufweisen kann. Ein lückenloser Schutz der Daten vor dem Zugriff durch Dritte ist nicht möglich.

Werbung: Der Nutzung von im Rahmen der Impressumspflicht veröffentlichten Kontaktdaten durch Dritte zur Übersendung von nicht ausdrücklich angeforderter Werbung und Informationsmaterialien wird hiermit ausdrücklich widersprochen. Die Betreiber der Seiten behalten sich ausdrücklich rechtliche Schritte im Falle der unverlangten Zusendung von Werbeinformationen, etwa durch Spam-Mails, vor.